

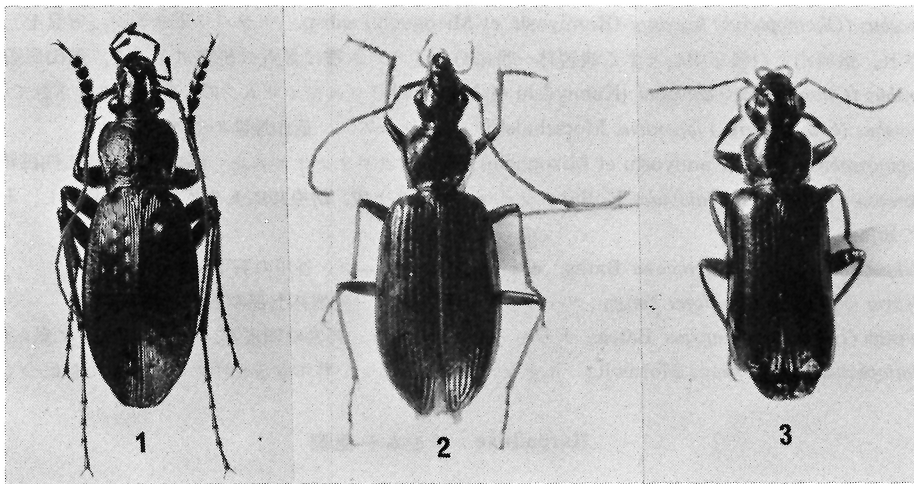
演習林の鞘翅目, その1^キ

(愛媛大学米野々演習林の昆虫相に関する調査資料, その4)

石原 保*・宮武睦夫**・久松定成***・酒井雅博****
木下信一*****・伊藤 研*****

鞘翅目に所属する昆虫にも多くの森林害虫が含まれており, 米野々演習林の鞘翅目相の調査もまた, 緊急を要するが, これまでに採集された個体数と種類数は共に極めて多数に及び, 調査が進めば各科ともさらに相当増加するものと予想される。そこで必ずしも系統分類の順序によらないで, まとまったものから順次報告することにした。鞘翅目の第1報として, 今回, 次の5科207種を明らかにした。

1. Cupedidae	ナガヒラタムシ科	1種	2. Rhysodidae	セスジムシ科	1種
3. Cicindelidae	ハンミョウ科	2種	4. Carabidae	オサムシ科	84種
5. Staphylinidae	ハネカクシ科	119種			



演習林のオサムシ科数種

- 1, *Carabus (Ohomopterus) kawanoi* (Kamiyoshi et Mizoguchi) subsp. ナラバラオサムシ (×1.8. 採集日付 II-10, '73);
- 2, *Platynus (Hikosanoagonum) mutsuomiyatakei* Habu シコクモリヒラタゴミムシ (×5.3. V-29, '72) [Paratype];
- 3, *Dromius (Dromius) breviceps* Bates イクビホソアトキリゴミムシ (×7. VIII-1, '73).

^キTamotsu ISHIHARA, Mutsuo MIYATAKE, Sadanari HISAMATSU, Masahiro SAKAI, Shin-ichi KINOSHITA, Ken ITO: The Coleoptera of the Ehime University Forest, I (Researches on the insect-fauna of Komenono University Forest, 4)

*昆虫学講座 教授 **助手 ***技官 ****大学院生 *****農学科学学生

Cupedidae ナガヒラタムシ科

1. *Cupes japonicus* Tamanuki ヒメナガヒラタムシ 朽木に生息するが、燈火にもよく飛来する。

Rhysodidae セスジムシ科

1. *Rhysodes (Omoglymmius) lewisi* Nakane ヤマトセスジムシ 演習林上部のブナの朽木の樹皮下などに見られる。

Cicindelidae ハンミョウ科

次の2種が路上に普通に見られる。

1. *Cicindela (Cicindela) japana* Motschulsky ニワハンミョウ
2. *Cicindela (Sophiodela) japonica* Thunberg ハンミョウ

Carabidae オサムシ科

Carabinae オサムシ亜科

1. *Carabus (Ohomopterus) kawanoi* (Kamiyoshi et Mizoguchi) subsp. ナラバラオサムシ [写真1] 産地は限定され、檜原山と白濁を中心とする演習林一帯に分布する。本種は最近の研究によると、剣山周辺に産する *Carabus (Ohomopterus) kawanoi* (Kamiyoshi et Mizoguchi) ツルギオサムシの一亜種とみなされている。
2. *Carabus (Ohomopterus) japonicus* Motschulsky ヒメオサムシ 低山地性の普通種。
3. *Leptocarabus hiurai* (Kamiyoshi et Mizoguchi) シコククロナガオサムシ 高地に生息する四国特産種。
4. *Damaster (Damaster) blaptoides* Kollar マイマイカブリ 成、幼虫共にカタツムリ類を捕食し、その天敵として知られる。
5. *Nebria (Paranebria) macrogona* Bates オオマルクビゴミムシ 谷川の石下などに普通。
6. *Nebria (Paranebria) sadona* Bates サドマルクビゴミムシ 演習林上部の石下などに多い。
7. *Leistus (Leistus) prolongatus* Bates ナガキノカワゴミムシ 朽木の樹皮下、コケの下などに見られる。
8. *Notiophilus impressifrons* Morawitz ミヤマメダカゴミムシ 林中を歩行中のものがよく目につく。

Harpalinae ゴミムシ亜科

9. *Brososoma doenitzi* Harold ミヤマヒサゴゴミムシ 山地性で、コケの下などに見られる。
10. *Perileptus (Perileptus) japonicus* Bates ホソチビゴミムシ 谷川の石下などに見られる。
11. *Trechus (Epaphius) ephippiatus* Bates ヒラタキイロチビゴミムシ 平地から低山地の落葉下に見られるが、燈火にもよく飛来する普通種。
12. *Epaphiopsis (Pseudoepaphiopsis) ishizuchiensis* S. Uéno イシヅチケムネチビゴミムシ 低山地から山地に広く分布し、落葉下に見られる。
13. *Tachys (Macrotachys) recurvicollis* Andrewes アトオビコムズギワゴミムシ 本種は他の *Tachys* 属のものと共に谷川の石下や、落葉下に見られる。
14. *Tachys (Tachyura) exaratus* Bates コミズギワゴミムシ
15. *Tachys (Tachyura) fuscicauda* Bates ウスモンコムズギワゴミムシ
16. *Tachys (Tachyura) laetificus* Bates ヨツボシコムズギワゴミムシ
17. *Tachyta nana* (Gyllenhal) チビカワゴミムシ 生態は *Tachys* 属と同様。

18. *Bembidion (Peryphus) amaurum* (Bates) ルリミズギワゴミムシ 溪流の水辺に普通。
19. *Bembidion (Peryphus) pseudotucillum* Netolitzky ヒラタアオミズギワゴミムシ 前種と同様。
20. *Bembidion (Peryphus) morawitzi* Csiki ヨツボンミズギワゴミムシ 各所の水辺に普通。
21. *Asaphidion semilucidum* (Motschulsky) メダカチビカワゴミムシ 普通種。
22. *Patrobis (Patrobis) flavipes* Motschulsky キアシヌレチゴミムシ 平地から低山地の石下に見られる。
23. *Oxyglychus laeiventris* (Bates) ツヤムネナガゴミムシ 低山地から演習林上部の石下などに見られる。
24. *Stomis japonicus* Straneo ホソキバナガゴミムシ 前種と同様。
25. *Pterostichus (Badistrinus) latemarginatus* Straneo マルムネナガゴミムシ 前種と同様。
26. *Calathus (Dolichus) halensis* (Schaller) セアカゴミムシ 平地の畑地に多い種。
27. *Synuchus hikosanus kobensis* Habu ヒコサンツヤヒラタゴミムシ 低山地から高地の石下などに見られる。
28. *Synuchus cycloderus* (Bates) クロツヤヒラタゴミムシ 前種と同様。
29. *Synuchus nitidus* (Motschulsky) オオクロツヤヒラタゴミムシ
30. *Platynus (Agonum) chalconus* (Bates) アオグロモリヒラタゴミムシ 平地にも多い普通種。
31. *Platynus (Pseudoplatynus) magnus* (Bates) ヒラタゴミムシ 前種と同様。
32. *Platynus (Pseudoplatynus) protensus* (Morawitz) コヒラタゴミムシ 普通種であるが、演習林では前種より少い。
33. *Platynus (Metacolpodes) buchani* (Hope) オオアオモリヒラタゴミムシ 樹上性であるが燈火にもよく飛来する。
34. *Platynus (Liagonum) modestior* (Bates) イクビモリヒラタゴミムシ 低山地に多い普通種。
35. *Platynus (Liagonum) lampros* (Bates) アオハラアカモリヒラタゴミムシ 低山地に多く、演習林ではかなり普通。
36. *Platynus (Liagonum) aequatus* (Jedlička) ウスグロモリヒラタゴミムシ 山地の樹皮下、コケの下などに見られる。
37. *Platynus (Negreum) ehikoensis* (Habu) ヒコサンモリヒラタゴミムシ 前種と同様。
38. *Platynus (Hikosanoagonum) mutsuomiyatakei* Habu シコクモリヒラタゴミムシ [写真2] 生態は前種と同様。米野々演習林は本種のタイプロカリティーの一つである。
39. *Morimotoioidius astictus* (Bates) ケナシヒラタゴミムシ 山地性の種で、朽木の樹皮下、コケの下などに見られる。
40. *Dicranoncus femoralis* Chaudoir ルリヒラタゴミムシ 樹上性であるが、石下にも多い。
41. *Euplynes batesi* Harold ベーツヒラタゴミムシ 樹上性で個体数は多くない。
42. *Loxocrepis rubriola* Bates クビアカヒラタゴミムシ 前種と同様。
43. *Amara (Amara) chalcites* Dejean マルガタゴミムシ 平地から低山地に分布する普通種。
44. *Amara (Celia) chalcophaea* Bates コアオマルガタゴミムシ 谷川の近傍に見られるが少ない。
45. *Amara (Curtonotus) hiogoensis* (Bates) ヒョウゴマルガタゴミムシ 演習林より平地の河原に見られるが少ない。
46. *Anisodactylus (Anisodactylus) signatus* (Panzer) ゴミムシ 平地に多く見られる普通種。
47. *Anisodactylus (Anisodactylus) punctatipennis* Morawitz ホシボンゴミムシ 前種と同様。
48. *Anisodactylus (Anisodactylus) sadoensis* Schauburger オオホンボンゴミムシ 前種と同様。
49. *Harpalus (Pseudoophonus) jureceki* (Jedlička) ヒメケゴモクムシ 平地の草間に多い普通種。
50. *Harpalus (Pseudoophonus) tridens* Morawitz コゴモクムシ 前種と同様。
51. *Harpalus (Pseudoophonus) sinicus sinicus* Hope キアシクロゴモクムシ 前種と同様。
52. *Harpalus (Harpalus) tinctulus* Bates アカアシマルガタゴモクムシ 平地の草間、石下に多い普通種。
53. *Trichotichnus (Pseudotrichotichnus) nanus* Habu チビツヤゴモクムシ 低山地から高地の石下などに見られるが多くはない。
54. *Trichotichnus (Trichotichnus) lucidus* (Morawitz) ハネグロツヤゴモクムシ 平地から低山地の草間に多

- く、燈火にもよく飛来する。
55. *Trichotichnus (Trichotichnus) orientalis* (Hope) イクビツヤゴモクムシ 低山地の石下に見られる。
 56. *Trichotichnus (Trichotichnus) nipponicus* Habu オオイクビツヤゴモクムシ 前種と同様。
 57. *Trichotichnus (Trichotichnus) vespertinus* Habu キュウシュウツヤゴモクムシ 低山地に見られるが多くない。
 58. *Trichotichnus (Trichotichnus) longitarsis* Morawitz クビアカツヤゴモクムシ 平地の草間、石下に普通。
 59. *Dicheirotichnus tenuimanus* (Bates) 低山地の石下や樹上に見られるが多くない。
 60. *Bradycellus (Tachycellus) subditus* (Lewis) コクロヒメゴモクムシ 平地から低山地の草間、石下などに見られるが燈火にもよく飛来する。
 61. *Bradycellus (Tachycellus) grandiceps* (Bates) オオズヒメゴモクムシ 前種と同様。
 62. *Stenolophus (Stenolophus) iridicolor* Redtenbacher ツヤマメゴモクムシ 前種と同様。
 63. *Stenolophus (Astenolophus) fulvicornis* Bates マメゴモクムシ 前種と同様。
 64. *Anoplogenius cyanescens* (Hope) キベリゴモクムシ 平地の草間に多い。
 65. *Perigona (Perigona) acupalpoides* Bates カタボシホナンゴミムシ 平地から演習林上部の落葉下や、朽木の皮下などに見られる。
 66. *Perigona (Trechicus) nigriceps* (Dejean) クロズホナンゴミムシ 前種と同様。
 67. *Chlaenius (Chlaenius) ocreatus* Bates クロヒゲアオゴミムシ 谷川の石下に見られるが少ない。
 68. *Chlaenius (Chlaenius) naeviger* Morawitz アトボシアオゴミムシ 平地から低山地に普通。
 69. *Chlaenius (Chlaenius) virgulifer* Chaudoir アトワアオゴミムシ 前種と同様。
 70. *Coptodera (Coptoderina) subapicalis* Putzeys ハギキノコゴミムシ そだ、薪などに多く見られる。
 71. *Dolichoctis (Dolichoctis) striatus* Schmidt-Goebel コヨツボシアトキリゴミムシ 前種と同様。
 72. *Dolichoctis (Mochtherus) luctuosus* (Putzeys) ヤセアトキリゴミムシ 樹上に見られるが、前種と同様の場所でも見られる。
 73. *Amphimenes piceolus* Bates カワツブゴミムシ 樹上性で、多くない。
 74. *Callida (Callidiola) lepida* Redtenbacher キガシラアオアトキリゴミムシ 低山地に分布する樹上性の美麗種で少なくない。
 75. *Lebidia octoguttata* Morawitz ヤホンゴミムシ 樹上性。
 76. *Lebidia bioculata* Morawitz フタツメゴミムシ 樹上性の稀種。
 77. *Parena (Parena) tripunctata* (Bates) ミツアナアトキリゴミムシ 樹上性で多くない。
 78. *Parena (Parena) laeispennis* (Bates) オオヒラタアトキリゴミムシ 樹上によく見られる。
 79. *Lebia (Poecilothais) fusca* Morawitz エヅハネビロアトキリゴミムシ 樹上性。冬期、樹皮下で多くみられる。
 80. *Lebia (Poecilothais) retrofasciata* Motschulsky ジュウジゴミムシ そだなどに見られるが多くない。
 81. *Lebia (Poecilothais) bifenestrata* Morawitz フタホンヒメゴミムシ 樹上性の普通種。
 82. *Dromius (Lebidromius) prolixus* Bates ホソアトキリゴミムシ 樹上性の普通種。個体数は極めて多い。
 83. *Dromius (Lebidromius) batesi* Habu ベーツホソアトキリゴミムシ 前種と同様。
 84. *Dromius (Dromius) breviceps* Bates イクビホソアトキリゴミムシ [写真3] 四国新記録。米野々演習林ではかなり普通に見られるが、他では高縄山での一採集例のみ。

Staphylinidae ハネカクシ科

今回の調査で明らかになったものは12亜科119種で、そのうち*を付した48種は四国より初めて記録されるものである。

Micropeplinae セスジチビハネカクシ亜科

1. *Micropeplus fulvus japonicus* Sharp セスジチビハネカクシ 落葉下などで獲られる。

Piestinae ヒラタハネカクシ亜科

2. *Nodynus leucofasciatus* (Lewis) シロオビシデムシモドキ 樹液に來集し、またキノコでも採集される。
3. *Siagonium debile* Sharp ヒメヒラタハネカクシ 本種および以下の7種はいずれも枯木や朽木の皮下などで獲られる。
4. *Siagonium gracile* Sharp ホソヒラタハネカクシ
5. *Siagonium vittatum* Fauvel ヒラタハネカクシ
6. *Piestoneus lewisi* Sharp オオヒラタハネカクシ
7. *Lispinus aper* Sharp コチビハネカクシ
8. **Lispinus impressicollis longulus* Sharp チビハネカクシ 1頭 VI-11, 1972。
9. *Eleusis coarctata* Sharp オオウスバハネカクシ
10. *Priochirus japonicus* Sharp クロツヤハネカクシ

Proteininae ハバビロハネカクシ亜科

11. *Proteinus crassicornis* Sharp チビハバビロハネカクシ 次種と共に枯草の下や落葉中より獲られる。
12. *Megarthus corticalis* Sharp エダモンハバビロハネカクシ

Omaliinae ヨツメハネカクシ亜科

13. *Trigonodemus lebioides* Kraatz フタモンハバビロハネカクシ キノコから獲られる。
14. *Eusphalerum parallerum* (Sharp) キイロハナムグリハネカクシ 次の2種と共に訪花性でヤマシャクヤク、シャクナゲ等の花に集まる。
15. *Eusphalerum pollens* (Sharp) ハナムグリハネカクシ
16. *Eusphalerum solitare* (Sharp)
17. **Phloeostiba plana* (Paykull) 2頭 VII-22, 1972。バナナのトラップより獲られた。
18. *Omaliium denticolle* Sharp ヘリトゲヨツメハネカクシ 落葉下で獲られる。
19. **Omaliium niponense* Sharp ムナクボヨツメハネカクシ 1頭 VII-10, 1972 2頭 VI-28, 1973;。落葉下で獲られた。
20. **Lesteva plagiata* Sharp ネアカヨツメハネカクシ 1頭 IV-28, 1970。春期溪流ぞいの岩上などで、次の3種と共に採集された。
21. **Psephidonus cariginosus* (Sharp) クロミズギワヨツメハネカクシ 1頭 IV-29, 1973; 1頭 V-11, 1969。
22. **Psephidonus lesteoides* (Sharp) ミズギワヨツメハネカクシ 9頭 V-11, 1969; 3頭 IV-29, 1973。
23. **Psephidonus lewisi* (Cameron) 5頭 IV-29, 1973。
24. *Boreaphilus japonicus* Sharp ムナクボヨツメハネカクシ 落葉中に見出される。
25. **Boreaphilus lewisianus* Sharp 1頭 VI-28, 1970。

Oxytelinae ホソヨツメハネカクシ亜科

26. **Paraleaster kasugaensis* Sawada 2頭 IV-29, 1973。
27. *Carpelimus japonicus* (Cameron)
28. **Ancyrophorus japonicus* Watanabe et Shibata 5頭 IX-7, 1972。
29. **Ancyrophorus vulgaris* Watanabe et Shibata 2頭 V-11, 1969。

30. **Oxytelus antennarius* Bernhauer 30頭 VIII-20, 1972。バナナのトラップにて獲られた。
 31. **Oxytelus similis* Cameron 4頭 IX-24, 1971。
 32. *Osorius taurus* Sharp ツノフトツツハネカクシ 朽木中, 樹皮下等で獲られる。

Oxyporinae オオキバハネカクシ亜科

33. *Oxyporus (Oxyporus) basicornis* Cameron ヒメオオキバハネカクシ 次の3種と共にキノコより採集される。
 34. *Oxyporus (Oxyporus) japonicus* Sharp オオキバハネカクシ
 35. *Oxyporus (Oxyporus) parvus* Sharp オオズオオキバハネカクシ
 36. *Oxyporus (Pseudoxyporus) biguttulus yanoi* Nakane et Sawada カドムネオオキバハネカクシ 四国特産。

Steninae メダカハネカクシ亜科

37. *Stenus (Stenus) anthracinus* Sharp スジグロメダカハネカクシ 本種を含め本亜科の各種は谷川の水辺, 落葉中などで採集される。
 38. **Stenus (Stenus) kobensis* Cameron 1頭 VII-10, 1972。
 39. *Stenus (Stenus) macies* Sharp ドウボソメダカハネカクシ
 40. **Stenus (Stenus) niponensis* Cameron 1頭 VI-28, 1970。
 41. **Stenus (Stenus) sauteri* Bernhauer 1頭 VI-28, 1970。
 42. *Stenus (Hypostenus) rufescens* Sharp トビイロメダカハネカクシ
 43. *Stenus (Hypostenus) rugipennis* Sharp キアシホソメダカハネカクシ

Paederinae アリガタハネカクシ亜科

44. **Palaminus japonicus* Cameron アラハダドウガネハネカクシ 1頭 IX-20, 1971。夏期樹葉上などで見られるものであるが, 上記の標本は落葉下で得られた。
 45. **Astenus porosus* (Sharp) 2頭 X-20, 1968; 2頭 V-23, 1970; 1頭 VI-11, 1970。
 46. **Stilicoderus japonicus* Shibata ヤマトクビボソハネカクシ 稀種。
 47. *Stilicoderus signatus* Sharp オオクビボソハネカクシ
 48. *Rugilus rufescens* (Sharp) クビボソハネカクシ 敷ワラ下などから獲られる。
 49. **Thinocharis japonicus* Bernhauer 1頭 VI-27, 1969。
 50. *Medon lewisius* (Sharp) ネアカトガリハネカクシ 朽木中や樹皮下より獲られた。
 51. **Medon prolixus* (Sharp) 1頭 IV-28, 1970; 1頭 V-21, 1972; 1頭 IV-29, 1973。
 52. *Lithocharis nigriceps* (Kraatz) クロヅトガリハネカクシ 敷ワラ下などより獲られる。
 53. *Achenomorphus lithocharoides* (Sharp) クロニセトガリハネカクシ 敷ワラ下より獲られる。
 54. *Domene crassicornis* (Sharp) オオマルヅハネカクシ 次種と共に溪流ぞいの石下などで獲られる。
 55. *Domene orbicularis* Sharp マルムネマルヅハネカクシ
 56. **Lobrathium (Platydomene) funebre* (Sharp) 1頭 V-21, 1972。

Xantholininae ナガハネカクシ亜科

57. *Nudobius apicipennis* Sharp ツマキツヤナガハネカクシ 次種と共に樹皮下で獲られる。
 58. *Megalinus tuburus* (Sharp)

Staphylininae ハネカクシ亜科

59. *Philonthus aeneipennis* Gravenhorst ドウガネコガシラハネカクシ 本属のものは60を除いて枯草の堆積やゴミの中などでよく発見される。
60. *Philonthus cyanipennis* (Fabricius) ルリコガシラハネカクシ キノコに多く、バナナトラップでも獲られた。
61. *Philonthus japonicus* Sharp クロコガシラハネカクシ
62. **Philonthus numata* Dvořák 1頭 VI-28, 1970。
63. *Philonthus ohizumi* Dvořák オオイズミコガシラハネカクシ
64. *Philonthus sericans* Sharp キヌコガシラハネカクシ
65. **Philonthus subvarians* Sawada 1頭 V-11, 1969。
66. *Philonthus tardus* Kraatz ヘリアカバコガシラハネカクシ
67. **Philonthus yokohamanus* Dvořák ヨコハマコガシラハネカクシ 1頭 X-20, 1968; 1頭 IV-27, 1969; 1頭 V-24, 1970; 1頭 VI-28, 1970; 1頭 VII-25, 1972。
68. **Gabrius sharpianus* (Cameron) 2頭 IX-24, 1971; 15頭 V-28, 1972。
69. **Gabronthus thermanus* (Aubé) 1頭 X-20, 1968。
70. *Hesperus tiro* (Sharp) ツマグロアカバハネカクシ ヒラタケなどのキノコおよびバナナトラップより獲られた。
71. *Amicrotus apicipennis* Sharp ズマルハネカクシ
72. *Ocypus brevicornis* (Weise) ヒメクロハネカクシ 朽木の皮下より獲られる。
73. **Ocypus parvulus* (Sharp) チビドウガネハネカクシ 3頭 VII-28, 1970。
74. *Ocypus dorsalis* (Sharp) サビヒロモンキハネカクシ 糖蜜のトラップで獲られた。
75. *Ontholestes gracilis* (Sharp) サビハネカクシ バナナトラップで獲られた。
76. *Phytolinus variegatus* Sawada et Nakane シラフハイイロハネカクシ 高所に産する稀種。
77. *Eucibdelus japonicus* Sharp ハイイロハネカクシ キノコ、バナナトラップで獲られた。
78. *Quedius (Quedionuchus) flavicornis* (Sharp) ツマグロツヤムネハネカクシ
79. *Quedius (Quedionuchus) japonicus* Sharp アカバツヤムネハネカクシ
80. *Quedius (Microsaurus) adustus* Sharp チャイロツヤムネハネカクシ
81. *Quedius (Raphirus) praeditus* Sharp

Tachyporinae キノコハネカクシ亜科

82. *Mycetoporus convexus* Sharp 本種を含め、本亜科の大部分の種がキノコに來集する習性を持つ。
83. *Mycetoporus discoidalis* Shatp ヤマトイクビハネカクシ 朽木中より獲られる。
84. *Bryoporus gracilis* Sharp アカイクビハネカクシ 落葉下より獲られる。
85. *Lordithon bicolor* (Gravenhorst) ハラグロキノコハネカクシ ヒラタケ等のキノコに見られる。
86. *Lordithon cinctiventris* (Sharp)
87. *Lordithon irregularis* (Weise) ハスオビキノコハネカクシ
88. **Lordithon limbifer* (Fauvel) 1頭 VI-28, 1970。
89. **Lordithon nigriventris* (Cameron) 1頭 IV-26, 1969。
90. **Lordithon niponensis* (Cameron) 2頭 V-3, 1969; 1頭 X-23, 1970。
91. *Lordithon pallidiceps* (Sharp)
92. **Lordithon sharpianus* (Scheerpeltz) 1頭 VII-20, 1972。
93. **Lordithon simplex* (Sharp) ムネアカキノコハネカクシ 1頭 VI-28, 1970。ヒラタケによく來集する。

94. *Sepedophilus armatus* (Sharp) クロゲヒメキノコハネカクシ *Sepedophilus* 属の種は多孔菌, 朽木等によく見られる。
95. *Sepedophilus bipustulatus* (Gravenhorst) フタモンヒメキノコハネカクシ
96. **Sepedophilus pedicularius* (Sharp) 2頭 IX-20, 1971。
97. *Sepedophilus pumilis* (Sharp) ハスモンヒメキノコハネカクシ 落葉中に見られる。
98. *Sepedophilus tibiale* (Sharp) ヒメキノコハネカクシ
99. **Sepedophilus tristicus* (Weise) 1頭 V-3, 1968; 1頭 VI-12, 1968; 1頭 V-10, 1970。
100. *Sepedophilus varicornis* (Sharp) クロヒメキノコハネカクシ
101. *Tachyporus suavis* Sharp ツヤグロシリホソハネカクシ
102. *Tachyporus celatus* Sharp クロズシリホソハネカクシ
103. **Tachinus adachii* Watanabe et Shibata 1頭 IV-29, 1973。
104. *Tachinus japonicus* Sharp ヤマトマルクビハネカクシ ヒラタケ等のキノコに普通。
105. **Tachinus nigrinus* Sharp 12頭 VII-22, 1972。
106. **Tachinus obesus* Weise 1頭 V-11, 1969。
107. **Tachinus punctiventris* Sharp クロツヤマルクビハネカクシ 1頭 VIII-12, 1973。演習林上部に発見されるが稀。
108. **Tachinus trifidens* Sharp 3頭 VII-19, 1972。

Aleocharinae ヒゲブトハネカクシ亜科

109. **Coenonica lewisia* Sharp ムナクボヒラタハネカクシ 24頭 IX-24, 1971。樹皮下より獲られる。
110. *Silusa rugosa* Sharp ツヤケシンワチビハネカクシ 枯草の堆積中に見られる。
111. **Phymatura japonica* Cameron ミイロチビハネカクシ 1頭 V-21, 1973。
112. *Myrmecocephalus hisamatsui* (Sawada et Nakane)
113. **Myrmecocephalus japonicus* (Bernhauer) 1頭 V-21, 1972。
114. **Ischnopoda subantennata* (Cameron) 1頭 V-21, 1972。
115. *Ischnopoda transfuga* (Sharp) キバネチビハネカクシ 枯草の堆積中に普通。
116. **Bolitochara picta* (Sharp) クビアカアリノスハネカクシ 2頭 VI-28, 1970。朽木の皮下に見られる。
117. **Aleochara claviger* Sharp 1頭 V-11, 1969。
118. **Aleochara bipustulata* (Linné) フタモンヒゲブトハネカクシ 1頭 VI-28, 1970。普通種であるが演習林では少ない。
119. **Pseudoplandria spiniventris* Bernhauer ツマグロヒゲブトハネカクシ 1頭 IV-29, 1966。
(1974年3月29日受理)